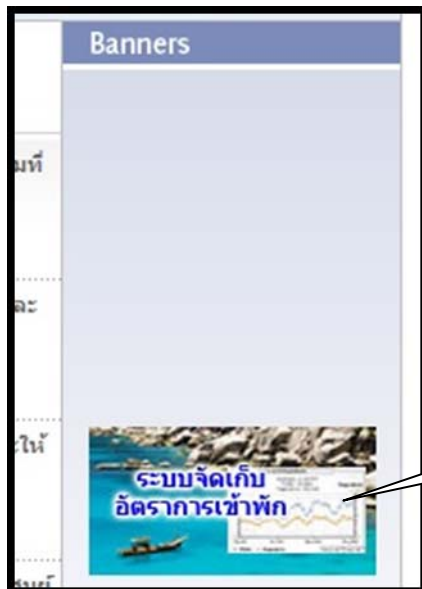


การใช้งานระบบจัดเก็บอัตราค่าห้องพัก (ผู้ใช้แต่ละโรงแรม)

การเข้าสู่ระบบ

การเข้าสู่ระบบสามารถเข้าได้จาก Link ที่หน้า Web ของ <http://www.thaihotels.org> ดังรูป



Link เพื่อเข้าสู่ระบบจัดเก็บ
อัตราค่าห้องพัก

หลังจากกด Link จะเข้าสู่หน้าหลักของระบบให้เลือก เป็น “ผู้ใช้แต่ละโรงแรม” และกรอกข้อมูล ผู้ใช้ และ รหัสผ่าน ที่ได้จากสมาคมโรงแรมไทย (ถ้าลืมรหัสผ่านให้ติดต่อกับทางสมาคมเพื่อกำหนดรหัสผ่านให้ใหม่ โดยแจ้ง ชื่อผู้ใช้ ที่ใช้เข้าสู่ระบบให้ทางสมาคมทราบ)

THA
THAI HOTELS ASSOCIATION

ภาษา  

Login

ผู้ใช้แต่ละโรงแรม

ชื่อผู้ใช้ : USER00000

รหัสผ่าน : ●●●●●

เข้าสู่ระบบ

ชื่อผู้ใช้ และ รหัสผ่านได้จาก
ทางสมาคมโรงแรมไทย

Copyright © 2007 Enter. Design by Free CSS Templates



เมื่อใส่ชื่อผู้ใช้ และ รหัสผ่าน ถูกต้อง

เมื่อเข้าสู่ระบบ ระบบจะแสดงข้อมูลของผู้ติดต่อของชื่อผู้ใช้นั้นๆ(หากเข้าใช้งานครั้งแรกระบบจะยังไม่มีข้อมูลผู้ติดต่อต้องไปกรอกข้อมูลผู้ติดต่อใน เมนู การแก้ไขรายละเอียดส่วนตัว)



ข้อมูลเดือนปีที่ไม่ได้กรอก	
ปี	เดือน
2554	กุมภาพันธ์

ชื่อผู้ใช้ระบบ :	นามสกุลพนักงาน 1 :
ชื่อพนักงาน 1:	นามสกุลพนักงาน 2:
อีเมล 1:	นามสกุลพนักงาน 3:
เบอร์โทรศัพท์ที่ติดต่อ 1:	เบอร์มือถือ 1:
<hr/>	
ชื่อพนักงาน 2:	เบอร์มือถือ 2:
อีเมล 2:	
เบอร์โทรศัพท์ที่ติดต่อ 2:	
<hr/>	
ชื่อพนักงาน 3:	เบอร์มือถือ 3:
อีเมล 3:	
เบอร์โทรศัพท์ที่ติดต่อ 3:	

การแก้ไขรายละเอียดส่วนตัว

เป็นการกรอกข้อมูลของผู้ที่สามารถให้ทางสมาคมโรงแรมไทยติดต่อกลับได้ โดยทางโรงแรมต้องกรอกข้อมูลของผู้ที่ติดต่อ 3 ท่านดังรูป เมื่อกรอกข้อมูลครบให้กด “ตกลง” เพื่อบันทึกข้อมูล (การกด “ยกเลิก” เพื่อคืนค่าเดิมที่บันทึกไว้)

THAI HOTELS ASSOCIATION

ภาษา  

User

- การแก้ไขรายละเอียดส่วนตัว
- แก้ไขรหัสผ่าน
- ข้อมูลพื้นฐานโรงแรม
- การจัดการข้อมูลโรงแรม
- การออกรายงาน
- ออกจากระบบ



ผู้ใช้แต่ละโรงแรมแก้ไขข้อมูลด้วยตนเอง

ชื่อพนักงาน 1: <input type="text"/>	นามสกุลพนักงาน 1: <input type="text"/>
อีเมล 1: <input type="text"/>	
เบอร์โทรศัพท์ที่ติดต่อ 1: <input type="text"/>	เบอร์มือถือ 1: <input type="text"/>
<hr/>	
ชื่อพนักงาน 2: <input type="text"/>	นามสกุลพนักงาน 2: <input type="text"/>
อีเมล 2: <input type="text"/>	
เบอร์โทรศัพท์ที่ติดต่อ 2: <input type="text"/>	เบอร์มือถือ 2: <input type="text"/>
<hr/>	
ชื่อพนักงาน 3: <input type="text"/>	นามสกุลพนักงาน 3: <input type="text"/>
อีเมล 3: <input type="text"/>	
เบอร์โทรศัพท์ที่ติดต่อ 3: <input type="text"/>	เบอร์มือถือ 3: <input type="text"/>

การแก้ไขรหัสผ่าน

เป็นการแก้ไขรหัสผ่านเพื่อให้ทางโรงแรมสามารถจดจำรหัสผ่านได้ โดยต้องกรอกรหัสผ่านเดิม และ รหัสผ่านใหม่ที่ต้องการใช้งาน 2 ครั้ง กด “ตกลง” เพื่อบันทึก (ถ้าลืมรหัสผ่านให้ติดต่อกับทางสมาคมเพื่อกำหนดรหัสผ่านให้ใหม่ โดยแจ้ง ชื่อผู้ใช้ ที่ใช้เข้าสู่ระบบให้ทางสมาคมทราบ)

THAI HOTELS ASSOCIATION

ภาษา  

User

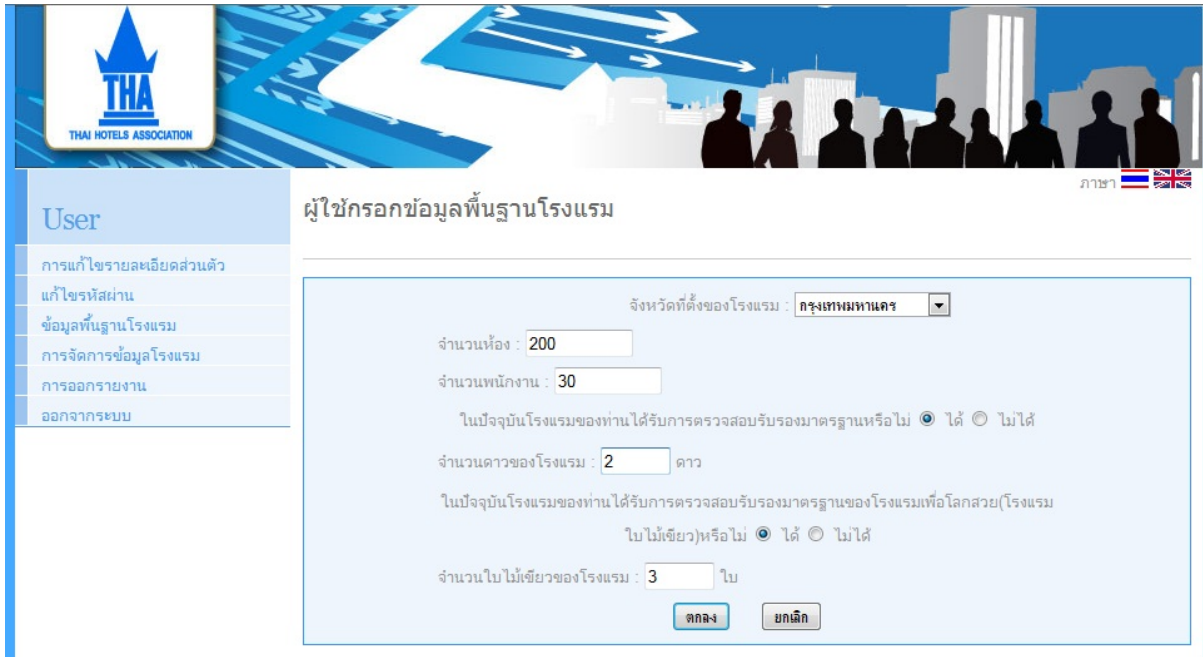
- การแก้ไขรายละเอียดส่วนตัว
- แก้ไขรหัสผ่าน
- ข้อมูลพื้นฐานโรงแรม
- การจัดการข้อมูลโรงแรม
- การออกรายงาน
- ออกจากระบบ

ผู้ใช้แต่ละโรงแรมแก้รหัสผ่าน



รหัสผ่านเดิม: <input type="text"/>
รหัสผ่านใหม่: <input type="text"/>
รหัสผ่านใหม่อีกครั้ง: <input type="text"/>

ข้อมูลพื้นฐานโรงแรม

ข้อมูลพื้นฐานโรงแรมจะเป็นการกรอกข้อมูลครั้งเดียวหากไม่มีการเปลี่ยนแปลงข้อมูล โดยจะมีรายละเอียดดังรูป (กรุณากรอกข้อมูลตามความเป็นจริง) โดยข้อมูล ดาว และ ใบไม้เขียว ถ้ามีให้เลือก "ได้" และกรอกจำนวน ตามมาตรฐานที่ได้จริง(หากสงสัยจำนวนดาวหรือใบไม้เขียวกรุณาติดต่อทางสมาคมโรงแรมไทย)



THA THAI HOTELS ASSOCIATION

ภาษา  

User

- การแก้ไขรายละเอียดส่วนตัว
- แก้ไขรหัสผ่าน
- ข้อมูลพื้นฐานโรงแรม
- การจัดการข้อมูลโรงแรม
- การออกรายงาน
- ออกจากระบบ

ผู้ใช้กรอกข้อมูลพื้นฐานโรงแรม

จังหวัดที่ตั้งของโรงแรม : กรุงเทพมหานคร

จำนวนห้อง : 200

จำนวนพนักงาน : 30

ในปัจจุบันโรงแรมของท่านได้รับการตรวจสอบรับรองมาตรฐานหรือไม่ ได้ ไม่ได้

จำนวนดาวของโรงแรม : 2 ดาว

ในปัจจุบันโรงแรมของท่านได้รับการตรวจสอบรับรองมาตรฐานของโรงแรมเพื่อโลกสวย(โรงแรมใบไม้เขียว)หรือไม่ ได้ ไม่ได้

จำนวนใบไม้เขียวของโรงแรม : 3 ใบ

การจัดการข้อมูลโรงแรม

คือการกรอกข้อมูลรายเดือนของทางโรงแรม โดยประกอบด้วย จำนวนห้องที่ถูกเข้าพัก, จำนวนผู้เข้าพัก, ราคาเฉลี่ย และ วันพักเฉลี่ย

User

- การแก้ไขรายละเอียดส่วนตัว
- แก้ไขรหัสผ่าน
- ข้อมูลพื้นฐานโรงแรม
- การจัดการข้อมูลโรงแรม
- การออกรายงาน
- ออกจากระบบ

ผู้ใช้กรอกข้อมูลการเข้าพัก

ข้อมูลการเข้าพักประจำเดือน พฤษภาคม 2553

1. เลือกเดือน/ปีที่ต้องการกรอก

2. เลือกลักษณะข้อมูลที่ต้องการกรอก เป็นข้อมูลดิบ หรือ %

กรอกข้อมูลห้องใดช่องหนึ่ง ระบบจะคำนวณอัตโนมัติ

จำนวนห้องที่ถูกเข้าพัก

กรอกข้อมูลดิบ 100.00 ห้อง/วัน 3100.00 ห้อง/เดือน

กรอกเป็น % 50.00 %

3. กรอกข้อมูลผู้เข้าพักทั้งหมด

จำนวนผู้เข้าพัก

จำนวนผู้เข้าพักทั้งหมด: 2000 คน

กรอกข้อมูลดิบ

คิดเป็นชาวไทย: 200 คน

คิดเป็นชาวต่างชาติ: 1800 คน

กรอกเป็น %

คิดเป็นชาวไทย: 10 %

คิดเป็นชาวต่างชาติ: 90 %

4. เลือกลักษณะข้อมูลที่ต้องการกรอก เป็นข้อมูลดิบ หรือ %

กรอกข้อมูลช่องใดช่องหนึ่ง ระบบจะคำนวณอัตโนมัติ

5. กรอกราคาเฉลี่ย

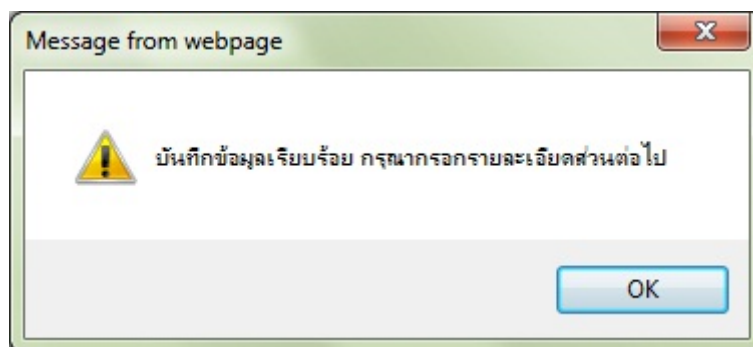
ราคาเฉลี่ย: 250 บาท

6. กรอกวันพักเฉลี่ย

วันพักเฉลี่ย: 2 วัน

7. กดขั้นตอนถัดไป (ระบบจะทำการบันทึกและไปหน้าถัดไป)

จำนวนชาวไทยและชาวต่างชาติรวมกันต้องเท่ากับ 100 % หรือ ต้องเท่ากับจำนวนผู้เข้าพักทั้งหมด



การกรอกข้อมูลในหน้าที่ 2 จะเป็นส่วนการกรอกข้อมูลของผู้เข้าพักเฉพาะที่เป็นชาวต่างชาติ โดยลักษณะการกรอกจะมีผลมาจากหน้าที่แล้ว เช่น ถ้าเลือกเป็นข้อมูลดิบในหน้าที่แล้วก็จะเป็นข้อมูลดิบ (ผลรวมของข้อมูลในหน้านี้จะต้องตรงกับข้อมูลรวมด้านบน)

User

- การแก้ไขรายละเอียดส่วนตัว
- แก้ไขรหัสผ่าน
- ข้อมูลพื้นฐานโรงแรม
- การจัดการข้อมูลโรงแรม
- การออกรายงาน
- ออกจากระบบ

ผู้ใช้กรอกข้อมูลการเข้าพัก

ภาษา

ข้อมูลการเข้าพักประจำเดือน พฤษภาคม พศ. 2553

ประเทศ	จำนวนผู้เข้าพัก(คน) รวม 1800 คน	จำนวนผู้เข้าพัก(%) รวม 90.00 %
จามกา	<input type="text"/>	<input type="text"/>
ญี่ปุ่น	<input type="text"/>	<input type="text"/>
ตุวาลู	<input type="text"/>	<input type="text"/>
นครรัฐวาติกัน	<input type="text"/>	<input type="text"/>
นิวซีแลนด์	<input type="text"/>	<input type="text"/>
บอสเนียและเฮอร์เซโกวีนา	<input type="text"/>	<input type="text"/>
บาร์เบโดส	<input type="text"/>	<input type="text"/>
นอร์กีนาฟอาโฮ	<input type="text"/>	<input type="text"/>
ปาปัวนิวกินี	<input type="text"/>	<input type="text"/>
มองโกเลีย	<input type="text"/>	<input type="text"/>
มาเลเซีย	<input type="text"/>	<input type="text"/>
ยูเครน	<input type="text"/>	<input type="text"/>
รัฐกาตาร์	<input type="text"/>	<input type="text"/>
รัฐคูเวต	<input type="text"/>	<input type="text"/>
รัฐพหุชาติโบลีเวีย	<input type="text"/>	<input type="text"/>
รัฐสุลต่านโอมาน	<input type="text"/>	<input type="text"/>
รัฐอิสราเอล	<input type="text"/>	<input type="text"/>
รัฐเอกราชซามัว	<input type="text"/>	<input type="text"/>

จำนวนที่กรอกทั้งหมดรวมกัน
จะต้องเท่ากับจำนวนรวม
หากข้อมูลเป็น 0 ไม่ต้องกรอก